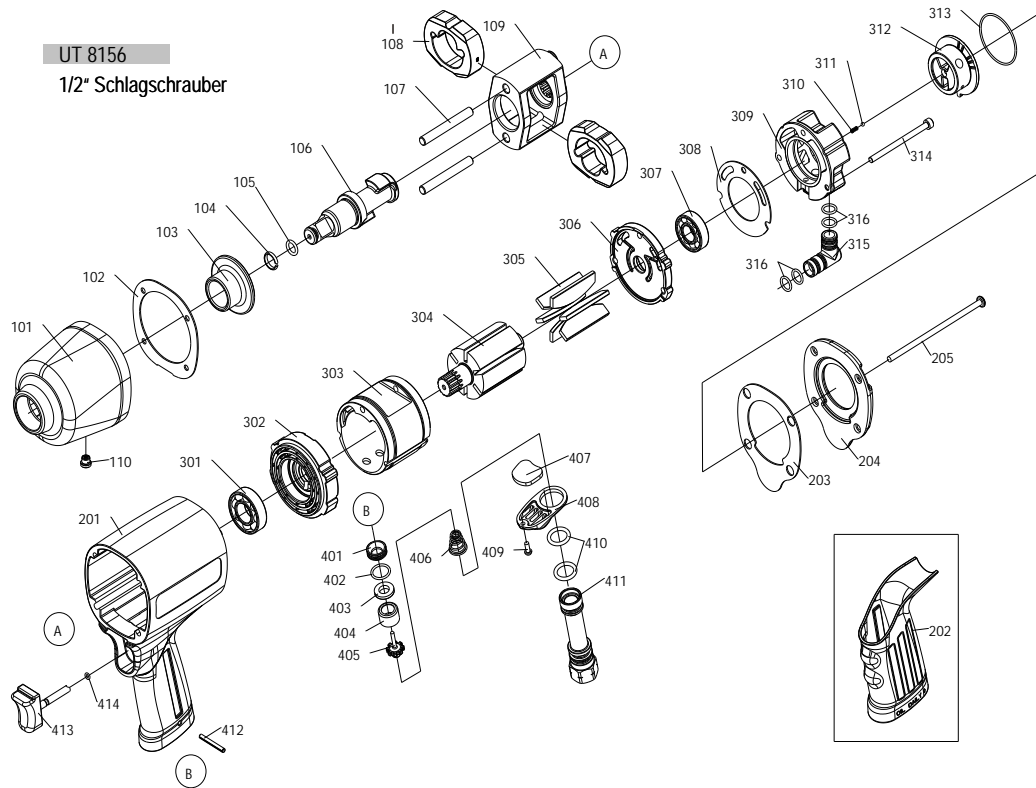


UT 8156
1/2" Schlagschrauber



| POS. | Teil-Nr.: | Bezeichnung | Menge |
|------|-----------|-------------------------|-------|
| 101 | 19016701 | Schlagwerk-Gehäuse | 1 |
| 102 | 19016702 | Dichtung | 1 |
| 103 | 19016703 | Führungsbuchse | 1 |
| 104 | 19016704 | Schlüsselkopf-Haltering | 1 |
| 105 | 19016705 | O-Ring | 1 |
| 106 | 19016706 | Spindel 1/2 | 1 |
| 107 | 19016707 | Zylinderstift | 2 |
| 108 | 19016708 | Hammer | 2 |
| 109 | 19016709 | Käfig | 1 |
| 110 | 19016710 | Öl-Kontrollschrauber | 1 |
| 201 | 19016711 | Rotorgäuse | 1 |
| 202 | 19016712 | Handgriff | 1 |
| 203 | 19016713 | Gehäusedichtung | 1 |
| 204 | 19016714 | Gehäusedeckel | 1 |
| 205 | 19016715 | Schraube | 4 |
| 301 | 19016716 | Kugellager | 1 |
| 302 | 19016717 | Vord. Rotordeckel | 1 |
| 303 | 19016718 | Zylinder | 1 |
| 304 | 19016719 | Rotor | 1 |
| 305 | 19016720 | Rotorblatt | 6 |
| 306 | 19016721 | Hint. Rotordeckel | 1 |
| 307 | 19016722 | Kugellager | 1 |

| POS. | Teil-Nr.: | Bezeichnung | Menge |
|------|-----------|----------------------|-------|
| 308 | 19016723 | Rotordeckel Dichtung | 1 |
| 309 | 19016724 | Steuerventil | 1 |
| 310 | 19016725 | Feder | 1 |
| 311 | 19016726 | Stahlkugel | 1 |
| 312 | 19016727 | Umsteuerventil | 1 |
| 313 | 19016728 | O-Ring | 1 |
| 314 | 19016729 | Schraube | 3 |
| 315 | 19016730 | Anschlußteil | 1 |
| 316 | 19016731 | O-Ring | 4 |
| 401 | 19016732 | Buchse | 1 |
| 402 | 19016733 | O - Ring | 1 |
| 403 | 19016734 | Dichtung | 1 |
| 404 | 19016735 | Ventilbuchse | 1 |
| 405 | 19016736 | Ventil-Stößel | 1 |
| 406 | 19016737 | Ventil-Feder | 1 |
| 407 | 19016738 | Dämpfung | 1 |
| 408 | 19016739 | Auspuff-Deflektor | 1 |
| 409 | 19016740 | Schraube | 1 |
| 410 | 19016741 | O - Ring | 2 |
| 411 | 19016742 | Luftanschluß | 1 |
| 412 | 19016743 | Vorspannstift | 1 |
| 413 | 19016744 | Betriebsdrücker | 1 |



PNEUTEC
DRUCKLUFTWERKZEUGE



SICHERHEITSHINWEISE:



Gefahrloses Arbeiten mit dem Gerät ist nur möglich, wenn Sie die Bedienungsanleitung und die Sicherheitshinweise vollständig lesen und die darin enthaltenen Anweisungen strikt befolgen.



Schutzbrille und Gehörschutz tragen.



Beim Arbeiten entstehender Staub ist gesundheitsschädlich. Staubschutzmaske tragen.



Schutzhandschuhe tragen.



| Gerätekenne | |
|--|-------------------------|
| Drehzahl | 7.700 min ⁻¹ |
| Antriebsvierkant | 2" |
| Max. Drehmoment | 950 Nm |
| Baulänge | 190 mm |
| Gewicht | 1,94 kg |
| Luftverbrauch | 2,2 l/s |
| Betriebsdruck | 6,3 bar |
| Geräusch- / Vibrationsinformation | |
| Messwert ermittelt entspr. EN 50 144 (Nenndruck) | |
| Schalldruckpegel | 97,7 dB(A) |
| Schallleistungspegel | 110,0 dB(A) |
| Beschleunigung | 2,5 m/s ² |

- Lesen Sie vor Inbetriebnahme des Druckluftwerkzeuges alle Instruktionen sehr sorgfältig. Alle Bedienungspersonen müssen über die Sicherheitsvorschriften im Gebrauch von Druckluftwerkzeugen vollständig informiert sein. Alle Service- und Reparaturmaßnahmen dürfen nur von ausgebildeten Fachleuten durchgeführt werden.
- Beim Einsatz mit Schlagschraubern dürfen ausschließlich Kraftsteckschlüssel verwendet werden. Benutzen Sie niemals andere Arten von Steckschlüsseln.
- Benutzen Sie niemals Kraftstecknüsse mit verschlissenen oder ausgeschlagenem Antriebsvierkant. Prüfen Sie vor jedem Einsatz, dass der Antriebsvierkant an Kraftsteckschlüssel und Verlängerung oder Spindel des Schlagschraubers nicht verschlissen ist oder gar einen Haarriss aufweist. Vergewissern Sie sich, dass der Kraftsteckschlüssel vor dem Einsatz sicher auf dem Antriebsvierkant des Werkzeuges angebracht ist.
- Gewährleisten Sie immer einen stabilen und sicheren Stand und Arbeitsposition vor Benutzung des Werkzeuges.
- Prüfen Sie vor jedem Einsatz, dass die Leistungsregulierung richtig eingestellt ist. Eine falsche Einstellung kann zum Brechen oder Abreißen der Schraubverbindung führen, sowie zu unkontrollierbaren Bewegungen des Werkzeuges.
- Sollten Sie trotz gegenteiliger Empfehlung Ihr Druckluftwerkzeug selbst reparieren, dann darf dies nur unter Verwendung der original PNEUTEC-Ersatzteile erfolgen.
- Vergewissern Sie sich vor Inbetriebnahme, dass sich das Umschaltventil für Links- und Rechtslauf in der korrekten Position befindet. Setzen Sie das Werkzeug nicht in Betrieb, bevor der Kraftsteckschlüssel solide und korrekt auf Schraubenkopf oder Mutter sitzt.
- Prüfen Sie den Druckluftschlauch sowie alle Anschlüsse regelmäßig auf Verschleiß. Benutzen Sie Schnellschlusskupplung nur entsprechend der Montageempfehlung. Beachten Sie in diesem Zusammenhang die Rubrik „Luftversorgung“. Tragen Sie das Werkzeug am Handgriff und nicht am Schlauch. Ihre Hand sollte sich in diesem Fall auch nicht in der Nähe des Betriebsdrückers befinden.
- Versuchen Sie nicht, das Werkzeug am drehenden Kraftsteckschlüssel zu halten oder zu führen.
- Überschreiten Sie niemals den empfohlenen maximalen Betriebsdruck (6 - 8 bar)
- Benutzen Sie Sicherheitsausrüstung, soweit vorgeschrieben.
- Das Werkzeug ist nicht geerdet oder gegen Elektrizität isoliert. Benutzen Sie es keinesfalls dort, wo die Möglichkeit eines Kontaktes mit Elektrizität besteht.
- Es ist empfehlenswert, beim Wechseln von Kraftsteckschlüsseln die Luftversorgung zu unterbrechen, oder zumindest sicherzustellen, dass sich die Hände in ausreichendem Sicherheitsabstand vom Betriebsdrücker befinden.
- Vermeiden Sie, dass das drehende Teil des Werkzeuges in die Nähe oder gar in Berührung mit losen Kleidungsstücken, Krawatten, Haaren, Putzlappen und ähnlichen kommt.
- Sorgen Sie für ausreichenden Bewegungsraum nach hinten beim Lösen von Schraubverbindungen, damit die Bedienungshand nicht eingeklemmt werden kann, da sich das Werkzeug im Verlauf des Lösungsvorganges entsprechend der Gewindelänge mit dem Schlagschrauber nach hinten bewegt.
- Verwenden Sie nur Verlängerungen, Adapter und Gelenkstücke, welche ausdrücklich für den Einsatz mit Schlagschraubern zulässig sind.
- Zeigt das Werkzeug beim Gebrauch Anzeichen von unregelmäßiger Funktion und Leistung, so ist die Benutzung sofort einzustellen und das Gerät einer Wartung oder Reparatur zu unterziehen.



Wir erklären in alleiniger Verantwortung, dass dieses Gerät mit den folgenden Normen oder normativer Dokumenten übereinstimmt.
EN 792, EN 50 144 gemäß den Bestimmungen der Richtlinien 98/37/EG.

Dipl.Ing. (FH) Peter-J. Sikora

PNEUTEC Druckluftwerkzeuge und Maschinen GmbH
Georg-Ohm-Strasse 7, D-65232 Taunusstein
www.pneutec.de info@pneutec.de

FEEL THE POWER

11/2004

FEEL THE POWER

Bedienungsanleitung