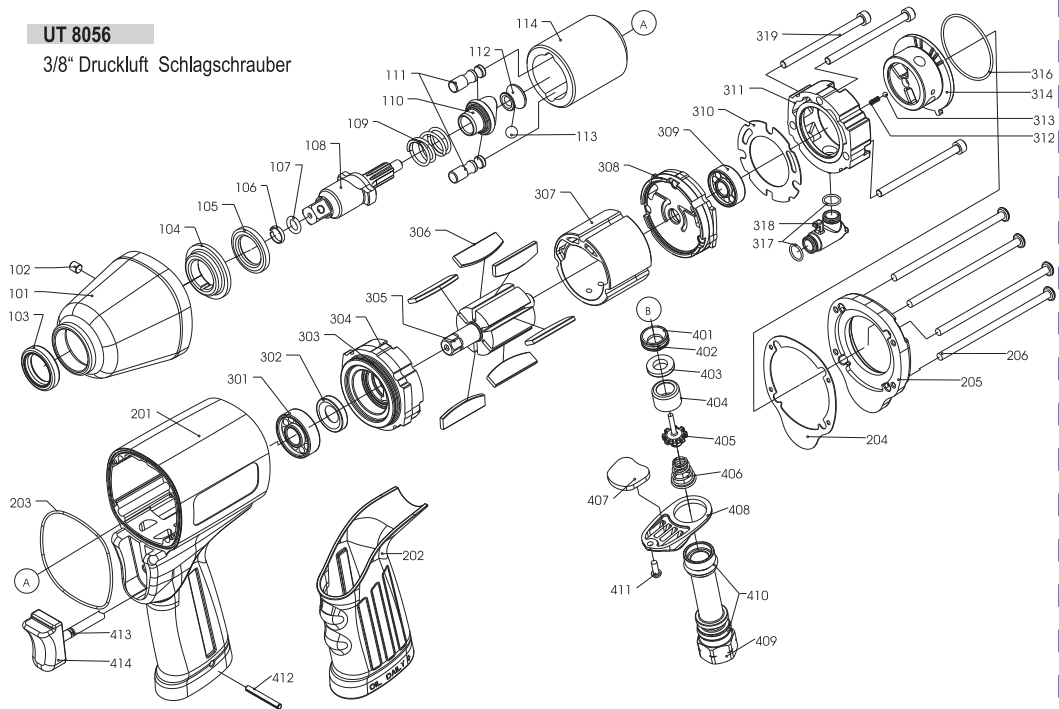


UT 8056

3/8" Druckluft Schlagschrauber



Pos.	Teil-Nr.:	Bezeichnung	Menge
101	19016801	Schlagwerk-Gehäuse	1
102	19016802	Schraube	1
103	19016803	Radialdichtung	1
104	19016804	Buchse	1
105	19016805	Federscheibe	1
106	19016806	Schlüsselkopf Halterung	1
107	19016807	O-Ring	1
108	19016808	Spindel 3/8	1
109	19016809	Feder	1
110	19016810	Nocken-Steuerhülse	1
111	19016811	Schlagstift	2
112	19016812	Kugel-Führungshülse	1
113	19016813	Stahlkugel	1
114	19016814	Käfig	1
201	19016815	Rotorgehäuse	1
202	19016712	Handgriff	1
203	19016817	Dichtung	1
204	19016818	Dichtung	1
205	19016819	Gehäusedeckel	1
206	19016820	Schraube	4
301	19016821	Kugellager	1
302	19016822	Radialdichtung	1
303	19016823	O-Ring	1
304	19016824	Vord. Rotordeckel	1
305	19016825	Rotorgehäuse	1

Pos.	Teil-Nr.:	Bezeichnung	Menge
306	19016826	Rotorblatt	6
307	19016827	Zylinder	1
308	19016828	Hint. Rotordeckel	1
309	19016829	Kugellager	1
310	19016830	Dichtung	1
311	19016831	Steuerventil	1
312	19016725	Feder	1
313	19016726	Stahlkugel	1
314	19016727	Umsteuer-Ventil	1
316	19016728	O-Ring	1
317	19016836	O-Ring	2
318	19016837	Anschlußteil	1
319	19016838	Schraube	3
401	19016732	Buchse	1
402	19016733	O-Ring	1
403	19016841	Dichtung	1
404	19016735	Ventil-Buchse	1
405	19016736	Ventil-Stößel	1
406	19016737	Ventil-Feder	1
407	19016738	Dämpfung	1
408	19016739	Auspuffeffektor	1
409	19016742	Luftanschluß	1
410	19016741	O-Ring	2
411	19016740	Schraube	1
412	19016743	Vorspannstift	1
413	19016851	O-Ring	1
414	19016744	Betriebsdrücker	1

PNEUTEC®

DRUCKLUFTWERKZEUGE



SICHERHEITSHINWEISE:



Gefahrloses Arbeiten mit dem Gerät ist nur möglich, wenn Sie die Bedienungsanleitung und die Sicherheitshinweise vollständig lesen und die darin enthaltenen Anweisungen strikt befolgen.



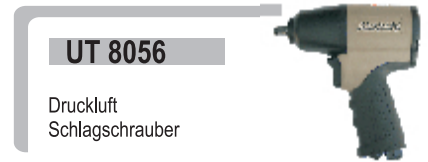
Schutzbrille und Gehörschutz tragen.



Beim Arbeiten entstehender Staub ist gesundheitsschädlich, Staubschutzmaske tragen.



Schutzhandschuhe tragen.



UT 8056

Druckluft Schlagschrauber

Gerätekennwerte

Drehzahl	11.000 min ⁻¹
Antriebsvierkant	3/8"
Max. Drehmoment	390 Nm
Baulänge	160 mm
Gewicht	1,08 kg
Luftverbrauch	1,9 l/s
Betriebsdruck	6,3 bar

Geräusch- / Vibrationsinformation

Messwert ermittelt entspr. EN 50 144 (Nenndruck)	
Schalldruckpegel	97,7 dB(A)
Schallleistungspegel	110,0 dB(A)
Beschleunigung	2,5 m/s ²

- Lesen Sie vor Inbetriebnahme des Druckluftwerkzeuges alle Instruktionen sehr sorgfältig. Alle Bedienungspersonen müssen über die Sicherheitsvorschriften im Gebrauch von Druckluftwerkzeugen vollständig informiert sein. Alle Service- und Reparaturmaßnahmen dürfen nur von ausgebildeten Fachleuten durchgeführt werden.
- Beim Einsatz mit Schlagschraubern dürfen ausschließlich Kraftsteckschlüssel verwendet werden. Benutzen Sie niemals andere Arten von Steckschlüsseln.
- Benutzen Sie niemals Kraftstecknüsse mit verschlissenen oder ausgeschlagenem Antriebsvierkant. Prüfen Sie vor jedem Einsatz, dass der Antriebsvierkant an Kraftsteckschlüssel und Verlängerung oder Spindel des Schlagschraubers nicht verschlissen ist oder gar einen Haarriss aufweist. Vergewissern Sie sich, dass der Kraftsteckschlüssel vor dem Einsatz sicher auf dem Antriebsvierkant des Werkzeuges angebracht ist.
- Gewährleisten Sie immer einen stabilen und sicheren Stand und Arbeitsposition vor Benutzung des Werkzeuges.
- Prüfen Sie vor jedem Einsatz, dass die Leistungsregulierung richtig eingestellt ist. Eine falsche Einstellung kann zum Brechen oder Abreißen der Schraubverbindung führen, sowie zu unkontrollierbaren Bewegungen des Werkzeuges.
- Sollten Sie trotz gegenteiliger Empfehlung Ihr Druckluftwerkzeug selbst reparieren, dann darf dies nur unter Verwendung der original PNEUTEC-Ersatzteile erfolgen.
- Vergewissern Sie sich vor Inbetriebnahme, dass sich das Umschaltventil für Links- und Rechtslauf in der korrekten Position befindet. Setzen Sie das Werkzeug nicht in Betrieb, bevor der Kraftsteckschlüssel solide und korrekt auf Schraubenkopf oder Mutter sitzt.
- Prüfen Sie den Druckluftschlauch sowie alle Anschlüsse regelmäßig auf Verschleiß. Benutzen Sie Schnellschlusskupplung nur entsprechend der Montageempfehlung. Beachten Sie in diesem Zusammenhang die Rubrik „Luftversorgung“. Tragen Sie das Werkzeug am Handgriff und nicht am Schlauch. Ihre Hand sollte sich in diesem Fall auch nicht in der Nähe des Betriebsdrückers befinden.
- Versuchen Sie nicht, das Werkzeug am drehenden Kraftsteckschlüssel zu halten oder zu führen.
- **Überschreiten Sie niemals den empfohlenen maximalen Betriebsdruck (6-8 bar)**
- Benutzen Sie Sicherheitsausrüstung, soweit vorgeschrieben.
- Das Werkzeug ist nicht geerdet oder gegen Elektrizität isoliert. Benutzen Sie es keinesfalls dort, wo die Möglichkeit eines Kontaktes mit Elektrizität besteht.
- Es ist empfehlenswert, beim Wechseln von Kraftsteckschlüsseln die Luftversorgung zu unterbrechen, oder zumindest sicherzustellen, dass sich die Hände in ausreichendem Sicherheitsabstand vom Betriebsdrücker befinden.
- Vermeiden Sie, dass das drehende Teil des Werkzeuges in die Nähe oder gar in Berührung mit losen Kleidungsstücken, Krawatten, Haaren, Putzlappen und ähnlichen kommt.
- Sorgen Sie für ausreichenden Bewegungsraum nach hinten beim Lösen von Schraubverbindungen, damit die Bedienungshand nicht eingeklemmt werden kann, da sich das Werkzeug im Verlauf des Lösungsvorganges entsprechend der Gewindelänge mit dem Schlagschrauber nach hinten bewegt.
- Verwenden Sie nur Verlängerungen, Adapter und Gelenkstücke, welche ausdrücklich für den Einsatz mit Schlagschraubern zulässig sind.
- Zeigt das Werkzeug beim Gebrauch Anzeichen von unregelmäßiger Funktion und Leistung, so ist die Benutzung sofort einzustellen und das Gerät einer Wartung oder Reparatur zu unterziehen.



Wir erklären in alleiniger Verantwortung, dass dieses Gerät mit den folgenden Normen oder normativer Dokumenten übereinstimmt.
EN 792, EN 50 144 gemäß den Bestimmungen der Richtlinien 98/37/EG.

Dipl.Ing. (FH) Peter-J. Sikora

PNEUTEC Druckluftwerkzeuge und Maschinen GmbH
 Georg-Ohm-Strasse 7, D-65232 Taunusstein
 www.pneutec.de info@pneutec.de

FEEL THE POWER

FEEL THE POWER